

**RANDRIANTSEHENO Miah Ny Fanantenana**  
 Sous la direction du Pr. RANDRIANALJAONA Tiana Mahefaso  
 CERED, UMI SOURCE  
 miahyfanantenana@gmail.com

## CONTEXTE

- Madagascar compte 14 millions d'enfants dont 9,4 millions vivent dans la pauvreté multidimensionnelle. Le pays présente un taux de scolarisation faible car un enfant sur trois de 11 à 14 ans n'est pas scolarisé, et un enfant sur deux qui se trouve dans la classe d'âges de 5 à 17 ans est déjà engagé dans un travail de différentes natures et de formes diverses (INSTAT, 2018).
- Deux points particuliers sont importants dans la recherche autour des efforts de développement en faveur des enfants : les questions de justice et de normes ; les menaces à cause de la situation de pauvreté et de vulnérabilité en cas de choc (Boyden J., Zharkevich I., 2018).
- Le travail des enfants est une activité et dont le produit est destiné au marché, c'est-à-dire des activités générant du revenu même si l'enfant n'en bénéficie pas directement, et dont la finalité peut être personnelle et/ou familiale (BIT, Cavagnoud, 2014).
- Les enjeux du travail des enfants sur le développement peuvent être appréciés d'une part par les effets positifs à court terme à travers la contribution des enfants au revenu du ménage et à la survie en cas de chocs (Galli R., 2001). D'autre part, il y a les effets négatifs à long terme car les enfants travailleurs sont dans l'incapacité d'accumuler des connaissances et cette situation favorise les impacts négatifs sur son éducation, sa santé, sa productivité et son statut en tant que travailleur dans le futur, les impliquant d'avantage dans la trappe à la pauvreté (Emerson P., Souza A., 2002).

### Questions de recherche :

- De quelles manières le travail des enfants influence-t-il le statut à l'âge adulte?
- Dans quelles mesures le non-respect des droits des enfants entrave le développement économique du pays ?

## METHODOLOGIE

Utilisation de données qualitatives issues d'une enquête rétrospective auprès de **103 chefs de ménage (CM)** effectuée sur la base de questionnaire et de guide d'entretien dans **la commune urbaine d'Ambalavao Tsienimparihy**

Les périodes étudiées pendant l'enquête auprès des CM	Situation antérieure pendant l'enfance (Moins de 17 ans)	Situation actuelle en tant qu'adulte/CM pendant la période de la pandémie (avant, pendant, après confinement)
<b>Objectifs de l'enquête auprès des CM</b>	Etudier la situation antérieure des CM par rapport au respect de leur droit pendant l'enfance	Etudier la situation de vulnérabilité actuelle des CM par rapport à la pandémie
<b>Approche de vulnérabilité adoptée</b>	Approche systémique : démarche qualitative qui consiste à analyser les facteurs de vulnérabilité et les types de réponses des ménages face à un choc (Ercole R. et al., 1994)	
<b>Les variables utilisées dans l'étude</b>	<ul style="list-style-type: none"> <li>Activités du CM pendant l'enfance (travailler et/ou étudier)</li> <li>Type du travail</li> <li>Durée du travail</li> <li>Âge du début du travail</li> <li>L'impact du travail sur l'éducation</li> </ul>	<ul style="list-style-type: none"> <li>L'emploi avant, pendant, après confinement</li> <li>La disposition d'épargne, sa suffisance ou non avant et après le confinement</li> <li>Les stratégies adoptées face à la pandémie</li> <li>Le niveau d'éducation des CM</li> <li>La difficulté ou non d'envoyer leurs enfants à l'école après la pandémie</li> <li>Sexe et âge du CM</li> </ul>
<b>Les étapes à suivre</b>	Dresser le profil des CM par rapport à leur situation face à la pandémie, faire le lien entre les profils des CM et le travail des enfants	
<b>Les traitements des données</b>	Analyse par correspondance multiple, Classification ascendante hiérarchique, graphique en coordonnées parallèles, Tableaux croisés dynamiques	

## LE TRAVAIL DES ENFANTS : LEUR DEVENIR A L'AGE ADULTE

### Caractéristiques des CM enquêtés

- Sexe : 29% de femmes, 71% des hommes
- Age : 51% entre 25 à 45 ans, et 42% entre 46 à 70 ans
- Situation matrimoniale: 71,84% des enquêtés sont mariés, 11,65% sont des mères célibataires et 16,5% sont veuves
- Education : 6,8% n'étaient pas allés à l'école, 47,57% n'ont pas terminé le niveau primaire contre 21,36% pour le niveau secondaire, 9,71% n'ont pas fini le lycée, et seulement 0,97% arrivent à l'université

### Typologie de CM selon des indicateurs de vulnérabilité face à la pandémie COVID-19

#### Classe 1: Les agriculteurs (33,01%)



- Sexe : Masculin, entre 25 à 45 ans
- Ne possédant pas d'épargne ni avant ni après la pandémie
- Aucune stratégie en cas d'urgence (résignation)

#### Classe 2: Les agriculteurs et les "Miarakandro" ou les gardiens de zébus (39,81%)



- Sexe: Masculin, entre 46 à 70 ans
- La majorité possède de l'épargne avant et après la pandémie
- Utilise l'épargne pour les besoins quotidiens et l'éducation des enfants
- En cas d'urgence, adopte des stratégies de décapitalisation et de diversification d'AGR

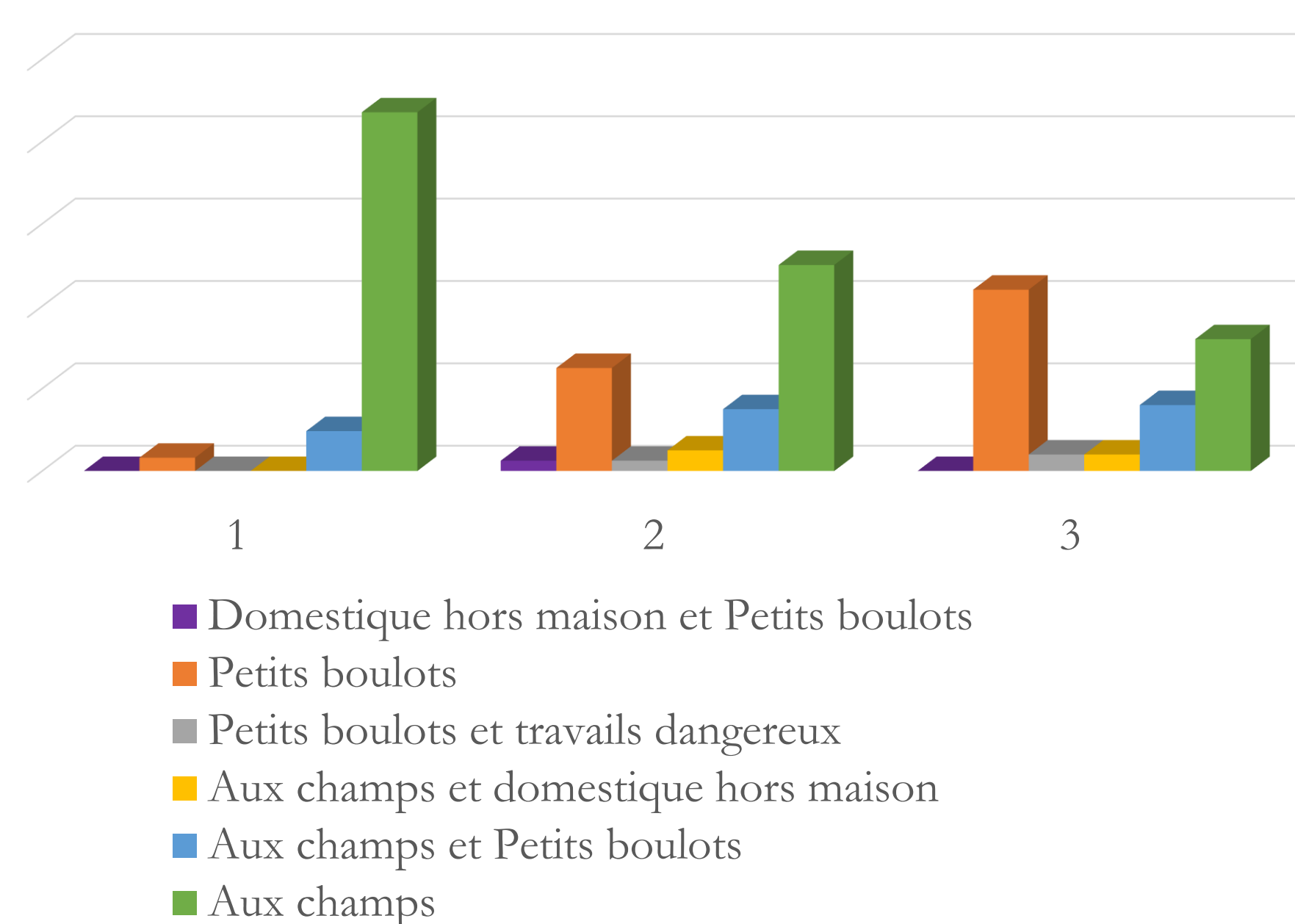
#### Classe 3: Les commerçantes et/ou les agricultrices (27,18%)



- Sexe Féminin, tout âge confondu (25 à 70 ans)
- Ne possèdent pas d'épargne ni avant ni après la pandémie
- En cas d'urgence, font travailler leurs enfants et/ou diminuent leurs repas

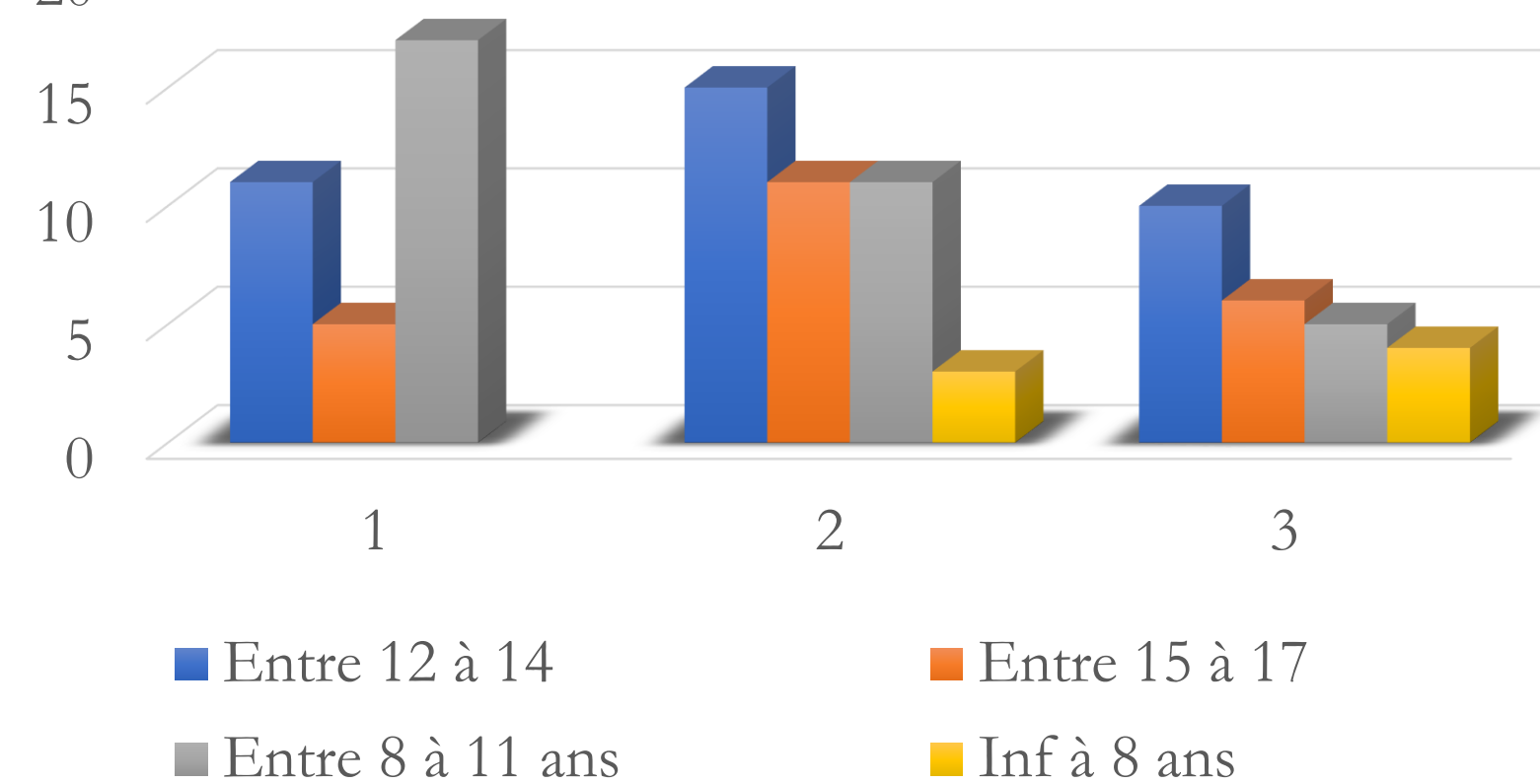
L'analyse a montré que 80,58% des CM ont déclaré qu'ils combinaient le travail et l'éducation pendant leur enfance ; 14,56% pour ceux qui ont juste travaillé ; seulement 4,85% pour ceux qui ont juste étudié. Toutefois, ces résultats ne suffisent pas à justifier l'existence d'un lien entre le respect des droits des enfants et leur devenir à l'âge adulte. De ce fait, des indicateurs comme le type, la durée et l'âge du début de travail des enfants ont été étudiés pour apporter plus de précision.

Figure n°1 : Profil des chefs de ménage et les types de travail effectué pendant leur enfance



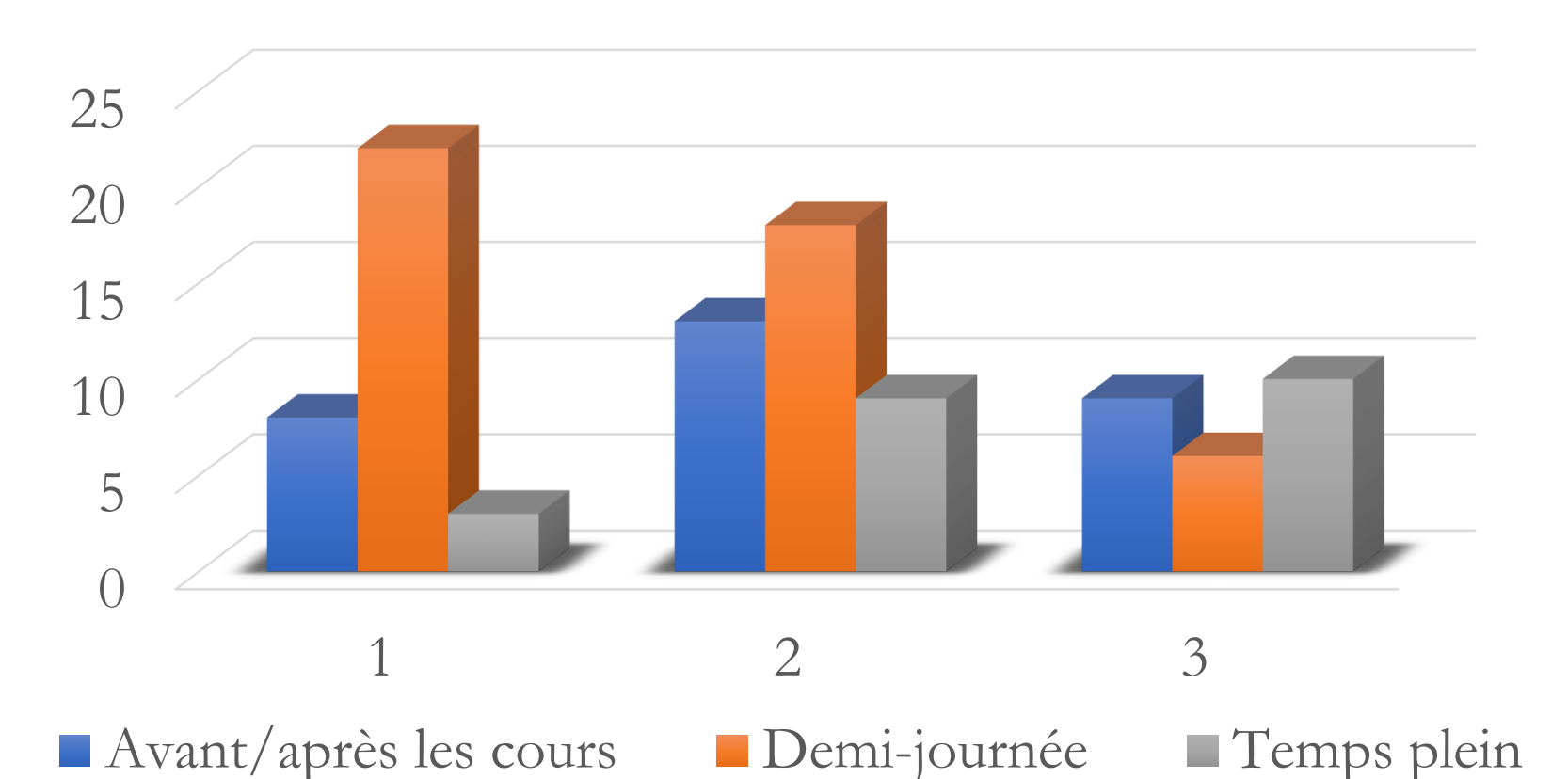
Les travaux que les chefs de ménage ont fait pendant leur enfance reflètent exactement leurs emplois actuels.

Figure n°2 : Profil des chefs de ménage et tranche d'âge du début du travail pendant leur enfance



La majorité des chefs de ménage a commencé à travailler à l'âge de 12 ans surtout pour la classe 2 et 3.

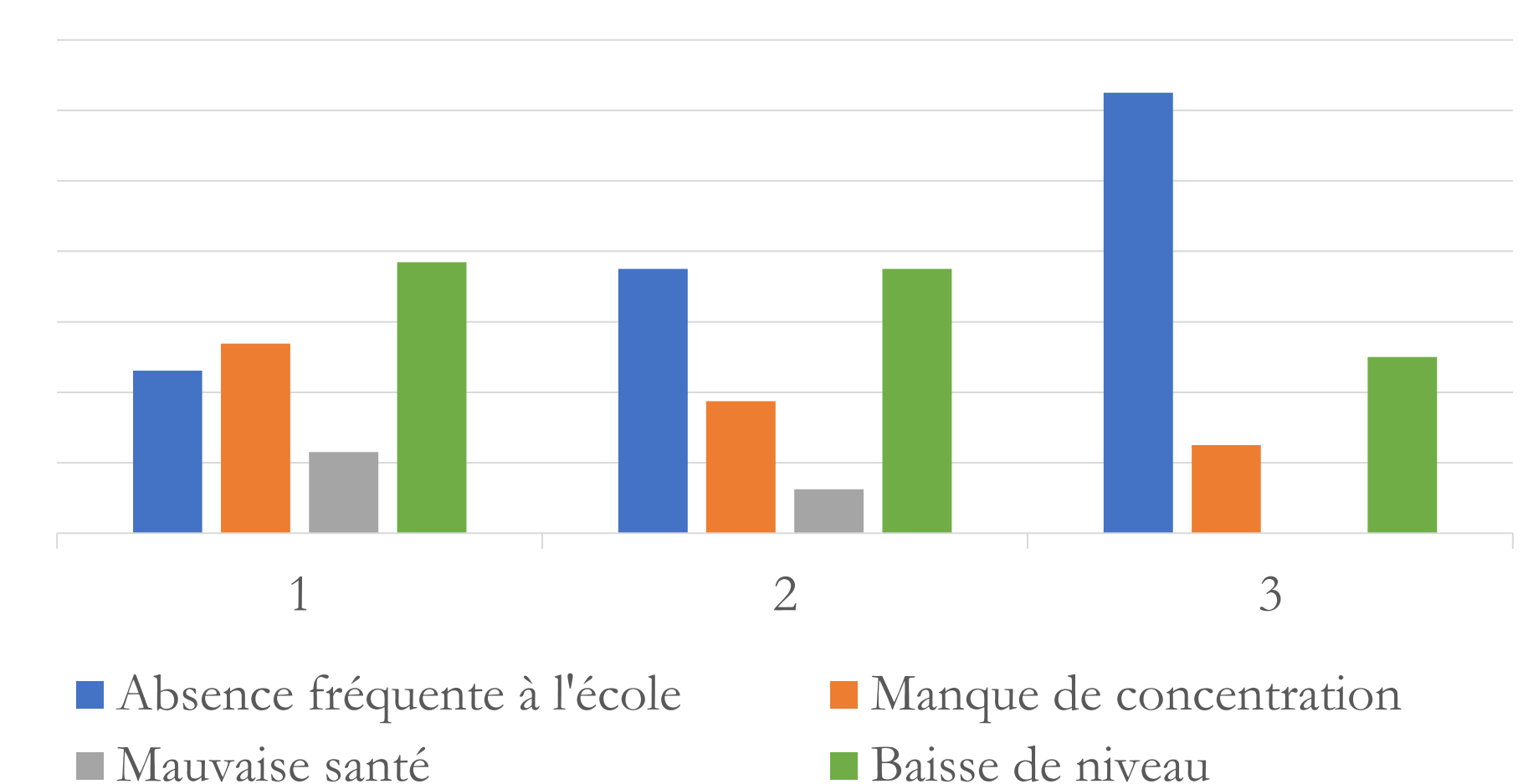
Figure n°3 : Profil des chefs de ménage et durée du travail pendant leur enfance



La majorité des chefs de ménage a travaillé pendant une demi-journée pendant leur enfance.

Il existe un lien entre le type, la durée et l'âge du début du travail des enfants et leur statut à l'âge adulte.

Figure n°4 : Impacts du travail des enfants sur leur capacité éducatif



49% des enquêtés ont déclaré qu'il y a des impacts négatifs du travail des enfants sur l'éducation et ces impacts sont différents selon le profil des chefs de ménage.

## UNE VULNERABILITE PERPETUELLE FACE AUX CHOCS

- Les connaissances et les expériences acquises en travaillant pendant l'enfance et le faible niveau d'éducation ne permettent pas d'avoir des emplois et des épargnes capables de faire face aux chocs et de respecter à leur tour les droits de leurs enfants. Par conséquent, les ménages se retrouvent dans un cercle vicieux de la pauvreté et une vulnérabilité perpétuelle face aux chocs, et ne pouvant pas ainsi contribuer au développement.
- Ces résultats pourront servir d'aide à la décision pour une politique nationale inclusive pour le bien-être des enfants et de leurs familles. Elles poussent aussi à réfléchir sur le système éducatif en vigueur compte tenu du faible niveau d'étude atteint et de la prévalence du travail des enfants dans le pays.

## REFERENCES

- Boyden J., Zharkevich I. (2018) Children, Impacts of Development on, *The International Encyclopedia of Anthropology*. Edited by Hilary Callan
- Cavagnoud R. (2014) Travail des enfants et économie informelle : le cas du Pérou, *La Découverte* « Regards croisés sur l'économie », 2014/1 n° 14, 216 à 228
- Galli R. (2001) The Economic Impact of Child Labour, International Institute for Labour Studies Geneva, Decent Work Research Programme, DP/128/2001, 33p
- RANDRIANTSEHENO M., RANDRIANAMBININA D., RANDRIANALJAONA M. (2023) Le travail des enfants, quels enjeux pour le développement ?, la Revue *Recherches pour le développement*, Série Sciences de l'Homme et de la Société N°19-2023 – 2ème semestre (sous presse)